

ANALÝZA REGIÓNU LUČENEC

Základná charakteristika okresu Lučenec

Lučenec je jedným z trinástich okresných miest Banskobystrického kraja. Je kultúrnym, hospodárskym strediskom Novohradu a prirodzeným geografickým centrom južnej časti stredného Slovenska. Na západe, severe a východe susedí so 4 okresmi Banskobystrického kraja (Veľký Krtíš, Detva, Poltár a Rimavská Sobota), južná hranica okresu je zároveň štátnou hranicou s Maďarskou republikou.

Územie okresu Lučenec sa rozkladá na ploche 771 km² a má viac ako 73 tisíc obyvateľov. Hustota zaľudnania v okrese je 95 obyvateľov na km².

Fyzicko-geografická charakteristika okresu Lučenec

Jadro okresu leží v Lučenskej kotline. Územie sa na severe dvíha do Revúckej vrchoviny a okraja Stolických a Veporských vrchov, ktoré sú súčasťou Slovenského rudohoria, a do Ostrôžkov. Na juhovýchode zasahuje do Cerovej vrchoviny, ktorá tvorí aj prirodzenú hranicu s Maďarskou republikou.

Územím preteká rieka Ipeľ, v povodí ktorej sa nachádza najúrodnejšia pôda a vhodné podmienky pre rozvoj agroturistiky a vidieckeho turizmu.

Sídlna štruktúra

V okrese Lučenec je 55 obcí, z toho dve mestá: Lučenec a Fiľakovo. Mestu Lučenec pripadá 25. miesto v ľudnatosti Slovenska, a Fiľakovo, ktoré sa počtom obyvateľov zaraďuje na 75. miesto na Slovensku. Najväčšími vidieckymi obcami sú Divín a Lovinobaňa s počtom obyvateľov nad 2000.

Doprava

Dnešný Lučenec vznikol na križovatke starých strategických a obchodných ciest. Dodnes hlavnú os mesta tvorí cesta z juhu smerom na Rimavskú Sobotu s odbočkou na Zvolen a Modrý Kameň. Mesto je situované na križovatke hlavných cestných a železničných trás spájajúcich Bratislavu s Košicami a Varšavu s Budapešťou. Väzbou na Hatvan je mesto výhodne napojené na európsku diaľničnú sieť. Na území okresu sú hraničné priechody do Maďarska, a to v Šiatorskej Bukovinke cestný a vo Fiľakove železničný.

Severne od Lučenca v Bolkovciach je letisko pre typy lietadiel používaných v poľnohospodárstve a leteckom športe vzdialené 5 km od mesta. Najbližšie letisko medzinárodného významu je v 150 km vzdialenej Budapešti. Lučenec je od Banskej Bystrice vzdialený 80 km, od hlavného mesta Bratislavy 257 km.

Rozvoj dopravnej štruktúry v okrese Lučenec a v jeho okolí na slovenskej strane je orientovaný prioritne v smere západ - východ, kde sa predpokladá hlavne s vybudovaním rýchlostnej komunikácie v trase medzinárodného ťahu E571.

Pozemné komunikácie

V okrese Lučenec sa nachádzajú pozemné komunikácie umožňujúce napojenie na vybranú cestnú sieť Slovenska. Krajom okresu prechádza štátna cesta I/50 (E 571) Brno - Trenčín - Zvolen - Rimavská Sobota - Košice. Stredom sledovaného okresu prechádza štátna cesta II. triedy Poltár - Kalinovo - Nová Ves v dĺžke 14,5 km. Na štátnu cestu I/50 je napojená ďalšia štátna cesta III. triedy v dĺžke 5 km, spájajúca obec Kalinovo.

Tab.: Dĺžka dopravných ciest v km a hustota cestnej siete.

	SR	Banskobystrický kraj	Okres Lučenec	Okres Bratislava II
Diaľnice km	316,19	0,00	0,00	9,92
Rýchlostné cesty km	77,98	29,60	0,00	0,00
Cesty I. Triedy km	3263,30	568,70	82,80	19,90
Cesty II. Triedy km	3729,00	718,40	37,90	8,70
Cesty III. Triedy km	10393,90	1850,10	216,35	3,10
Spolu	17786,54	3166,80	339,97	42,10
Hustota cestnej siete km/km ²	0,363	0,335	0,412	0,455
Hustota cestnej siete km/1 ob.	3,306	4,783	4,638	0,389

Okres Lučenec v porovnaní so Slovenskou republikou a okresom Bratislava II, nemá vybudované diaľnice a rýchlostne cesty. V okrese Lučenec jednoznačne prevládajú cesty III. Triedy.

Železnice

V okrese Lučenec sa nachádza železničná sieť, ktorá je napojená na južný železničný ťah Bratislava - Zvolen - Lučenec - Jesenské - Košice, s možnosťou napojenia do Maďarska (Fiľakovo – Salgótarján). V časovom horizonte 10 rokov sa uvažuje s elektrifikáciou tejto trate a zároveň sa predpokladá modernizácia v železničnej doprave. Takto vytváraná dopravná os neobsluhuje juhovýchodnú časť okresu Veľký Krtíš.

Tab.: Dĺžka železničných tratí v km.

	Km
Lučenec-Zvolen	54
Lučenec-Halič	8
Lučenec-Kalonda-Nógrádszakál	26
Salgotarján-Fiľakovo-Lučenec	35

Prameň: www.ssc.sk

Mestská hromadná doprava

Doprava v okrese Lučenec:

Ukazovateľ\Rok	1993	1996	1997	1998	1999	2000	2001	2002	2003
Mestská hromadná doprava autobusmi (áno - nie)	53	3	3	3	3	3	3	3	3
Dĺžka liniek autobusov MHD v km	53	44	44	51	51	51	51	51	51
Prepravené osoby autobusmi MHD v tis. os.	3405	2470	2420	2402	2397	2319	2194	2062	1851
Autobusy v MHD - počet	10	12	12	11	13	11	11	10	10
Najazdené km autobusmi MHD v tis km	420	278	274	267	277	277	282	314	293
Stanice a zastávky vlakov - počet	18	21	20	20	20	20	20	20	20
Miestne komunikácie v km - spolu na 1 d. m.	386.0	444.3	439.0	439.0	428.9	439.0	437.7	440.8	440.8
Miestne komunikácie v km - bezprašné na 1 d. m.	314.9	324.3	322.6	322.6	311.4	311.4	321.8	324.9	324.9
Vybudované chodníky v km na 1 d. m.	179.9	189.0	190.9	190.9	190.1	190.1	199.1	199.4	199.4

Záver:

Dopravná infraštruktúra v okrese Lučenec je na priemernej úrovni s možnosťou budúceho dobudovania rýchlostnej cestnej komunikácie, ktorá by umožnila dopravné spojenie so systémom diaľnic Slovenska. Vybudovanie lepšieho dopravného spojenia by pritiaхло možných investorov, čo by v budúcnosti prispelo k rozvoju regiónu.

Spomedzi okolitých okresných miest má Lučenec najlepšie dopravné spojenie so Zvolenom.

Medzi ďalšie nevýhody okresu Lučenec patrí letecká doprava, keďže v okrese sa nenachádzajú letiská pre verejnú medzinárodnú a nadregionálnu dopravu. Na území okresu sa nachádza jediné letisko len na športové účely. Najbližšie slovenské letisko s medzinárodným významom sa nachádza až v Košiciach.

Najlepšie železničné spojenie má okres so Zvolenom s dĺžkou 54 km. Pre okres je charakteristické dobré železničné napojenie s Maďarskou republikou, svedčí o tom železničný prieťah Fiľakovo. V okrese nie je možnosť vodného dopravného spojenia.

Obyvateľstvo

Podľa počtu obyvateľov patrí okres Lučenec medzi stredne veľké okresy Slovenska. Má len o 6000 obyvateľov viac ako priemerne veľký okres. Hustota zaľudnenia je o niečo málo nižšia, ako celoslovenský priemer. Okres Lučenec je pomerne rovnomerne osídlený, percentuálny podiel obyvateľstva žijúceho v okresnom meste tvorí 39,7% obyvateľov.

Vývoj počtu obyvateľov:

Vývoj počtu obyvateľov za posledných 150 rokov sa vynačuje miernym pravidelným nárastom. Výrazný nárast počtu obyvateľov zaznamenal okres Lučenec v roku 1921, kedy sa zvýšil počet obyvateľov z 37 469 v roku 1869 na 50 220. Index rastu sa v roku 1921 pohyboval na úrovni 134%. ďalší nárast zaznamenáva okres v roku 1991 na 72 946 obyvateľov. Od tohto roku v okrese Lučenec sledujeme len veľmi mierny nárast obyvateľov. Táto situácia sa zmenila v roku 2000 a 2001, kedy sledujeme mierny pokles obyvateľov v okrese. Nepravidelný trend nevýrazných výkyvov v počte obyvateľov sledujeme aj v rokoch 2002 a 2003.

Tab.: Vývoj počtu obyvateľov v okrese Lučenec od roku 1869:

Rok	1869	1921	1950	1991	1995
Počet obyvateľov	37469	50220	57849	72946	73086

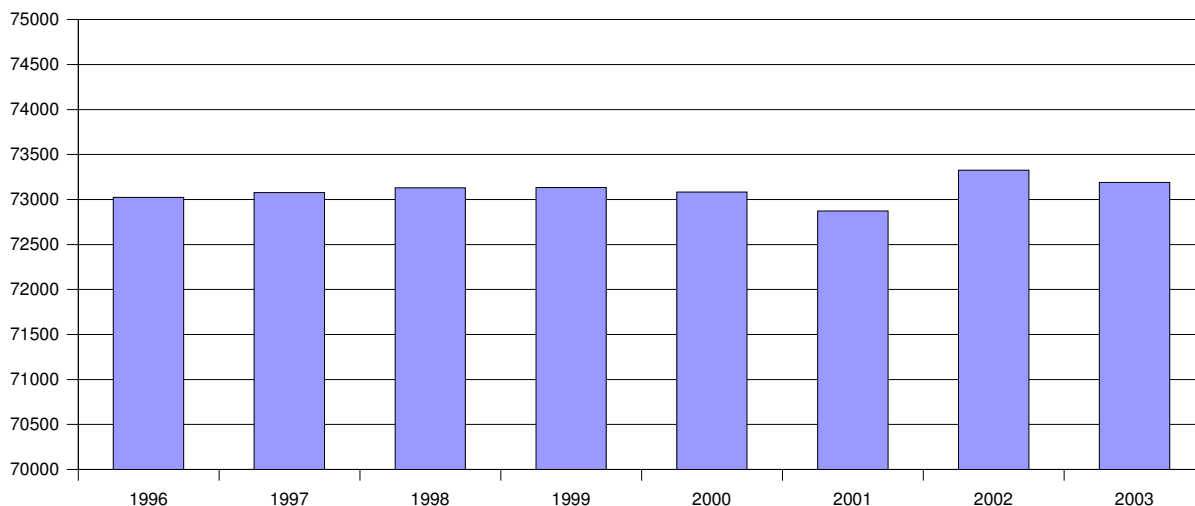
Zdroj: P. Korec, V. Lauko, L. Tolmáči a kol., Kraje a okresy SR, 1997 Bratislava, Q111, 235 str.

Tab.: Vývoj počtu obyvateľov v okrese Lučenec od roku 1996-2003:

Rok	1996	1997	1998	1999	2000	2001	2002	2003
Počet obyvateľov	73024	73077	73129	73133	73081	72872	73326	73189

Graf.: Vývoj počtu obyvateľov v okrese Lučenec od roku 1996-2003.

Vývoj počtu obyvateľov okresu Lučenec

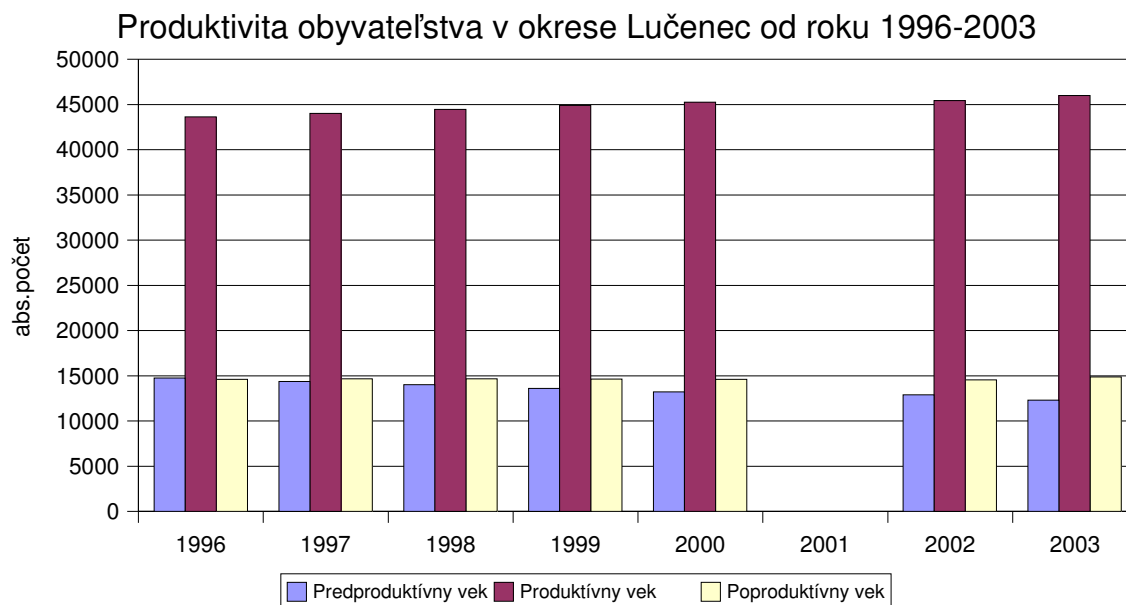


Veková štruktúra obyvateľstva okresu Lučenec

Tab..Vývoj produktivity obyvateľstva okresu Lučenec od roku 1996-2003:

	1996	1997	1998	1999	2000	2001	2002	2003
Predproduktívny vek	14766	14384	14016	13597	13239	-	12898	12323
Produktívny vek	43640	44019	44449	44895	45236	-	45440	45989
Poproduktívny vek	14618	14674	14664	14641	14606	-	14540	14877

Graf.:



Od roku 1996 v okrese Lučenec sledujeme mierny pokles obyvateľov v predproduktívnom veku (0-14 rokov). V roku 1996 tvorilo predproduktívne obyvateľstvo 14 766 osôb, táto hodnota postupne klesala na hodnotu 12 323 v roku 2003. Produktívne obyvateľstvo malo v skúmanom vývojovom období stúpajúcu tendenciu. Absolútny

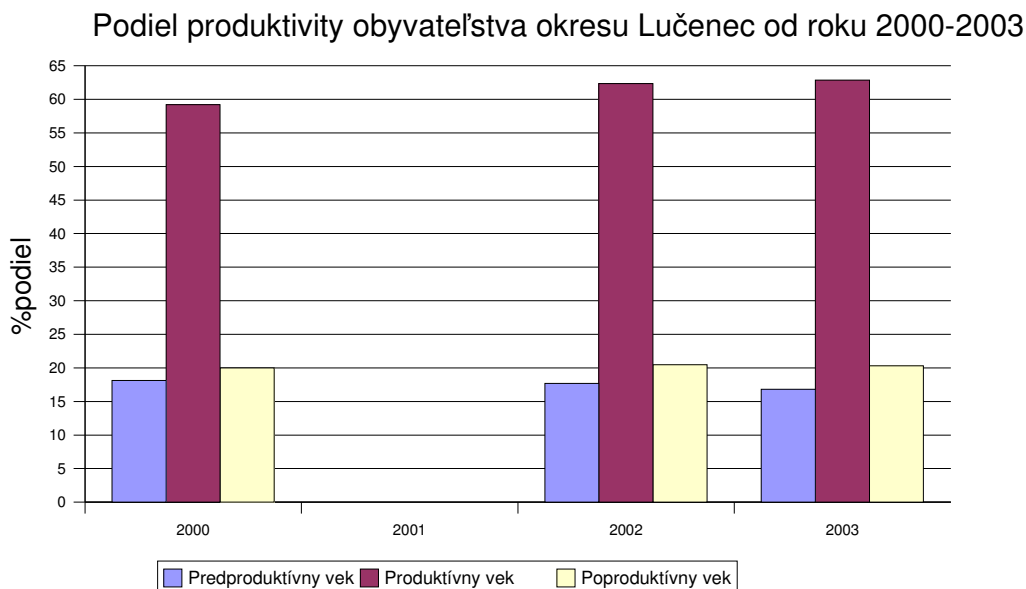
nárast obyvateľstva v produktívnom veku, bol z 43 640 (rok 1996) na 45 989 v roku 2003. Čo je spôsobené vekovou štruktúrou obyvateľstva - predproduktívne obyvateľstvo sa dostáva do produktívneho veku.

Poproduktívne obyvateľstvo zaznamenalo mierny nárast, čo súvisí s celoslovenskou tendenciou zvyšovania počtu obyvateľov v poproduktívnom veku.

Tab.: Vývoj percentuálneho podielu produktivity obyvateľov okresu Lučenec:

	2000	2001	2002	2003
Predproduktívny vek	18,12	-	17,7	16,84
Produktívny vek	59,19	-	62,35	62,84
Poproduktívny vek	19,99	-	20,48	20,33

Graf.:



Z vývoja percentuálneho podielu produktivity obyvateľstva okresu Lučenec od roku 2000-2003, je vidieť pokles predproduktívnej kategórie obyvateľov o 1,3 %, zatiaľ čo produktívne obyvateľstvo má rastúcu tendenciu (nárast o 3,7%). Poproduktívne obyvateľstvo sa pohybuje na úrovni 20 % celé skúmané obdobie.

Tab.: Percentuálny podiel produktivity obyvateľstva v roku 2003.

2003	Predproduktívny vek(%)	Produktívny vek(%)	Poproduktívny vek(%)
SR	18	64	19
Banskobystrický kraj	17	64	19
Okres Lučenec	17	63	20
Okres Bratislava II	14	61	25

Prameň: ŠÚSR, Krajská správa v Trnave, Vybrané údaje o obciach a mestách SR

Záver:

Veková štruktúra obyvateľstva okresu Lučenec je približne rovnaká s celoslovenskou vekovou štruktúrou obyvateľstva. Odlišné hodnoty od celoslovenského priemeru vykazujú okres Bratislava II, ktorého percentuálny podiel predproduktívneho obyvateľstva je výrazne nižší. Okres Lučenec má teda väčší podiel obyvateľstva vo vekovej kategórii 0-14 ako Bratislava II. Okres Lučenec má nižší podiel ekonomicky aktívneho obyvateľstva v porovnaní s celoslovenskými hodnotami. Rozdiel tvorí 1 % produktívneho obyvateľstva. Ale naopak okres Lučenec má vyššie hodnoty ekonomicky aktívneho obyvateľstva ako Bratislava II.

Tab.: Počet voľných pracovných miest v roku 2003.

2003	Voľné prac.miesta
SR	15511
Banskobystrický kraj	805
Okres Lučenec	135
Okres Bratislava II	559

Tab.: Disponibilný počet evidovaných nezamestnaných na 1 voľné pracovné miesto

	1999	2000	2001	2002	2003
SR	89	80	50	27	27
Banskobystrický kraj	94	144	92	86	91
Okres Lučenec	351	337	49	103	68
Okres Bratislava II	8	9	4	2	3

Ako je vidieť v Tab.:Počet voľných pracovných miest v roku 2003, mal okres Lučenec len 135 voľných pracovných miest, zatiaľ čo Bratislava II mala až 559. Okres Lučenec má 63 % obyvateľstva v produktívnom veku, zatiaľ čo Bratislava II len 61%. Z čoho vyplýva, že okrese Lučenec pripadá na 1 voľné pracovné miesto viac nezamestnaných, až 68 v roku 2003, ako v Bratislave II, kde na 1 voľné pracovné miesto pripadajú 3 evidovaní nezamestnaní.

Prírodný, mechanický a celkový pohyb obyvateľstva okresu Lučenec:

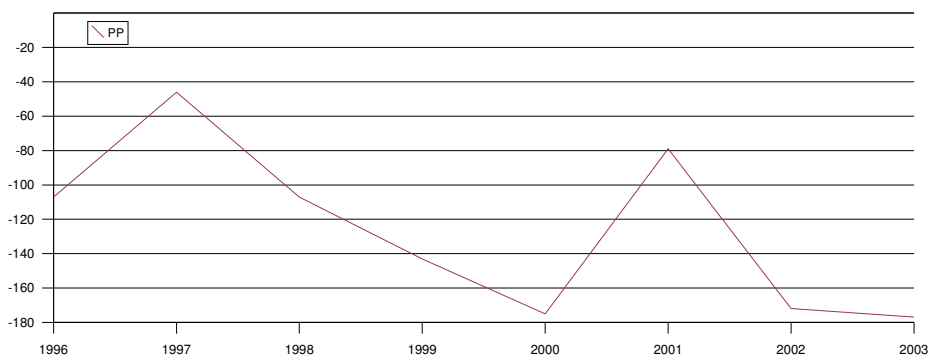
Prírodný prírastok obyvateľov okresu Lučenec:

Tab.:Prírodný prírastok obyvateľov okresu Lučenec od roku 1996-2003.

	1996	1997	1998	1999	2000	2001	2002	2003
PP	-107	-46	-107	-143	-175	-79	-172	-177

Graf:Prírodný prírastok obyvateľov okresu Lučenec od roku 1996-2003.

Prirodený prírastok obyvateľov okresu Lučenec

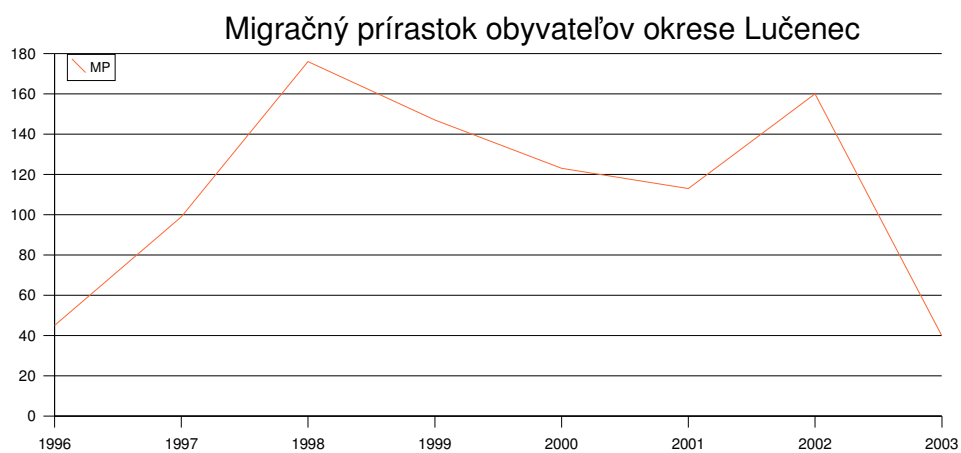


Pod prírodným prírastkom obyvateľstva chápeme rozdiel medzi natalitou (narodení) a mortalitou (zomretí) v sledovanej populácii. Z tabuľky aj grafu vyplýva, že za celé skúmané obdobie 1996-2003, mal okres Lučenec prírodný úbytok obyvateľstva.

Tab.: Migračný prírastok obyvateľov okresu Lučenec od roku 1996-2003.

	1996	1997	1998	1999	2000	2001	2002	2003
MP	45	99	176	147	123	113	160	40

Graf: Migračný prírastok obyvateľov okresu Lučenec od roku 1996-2003.

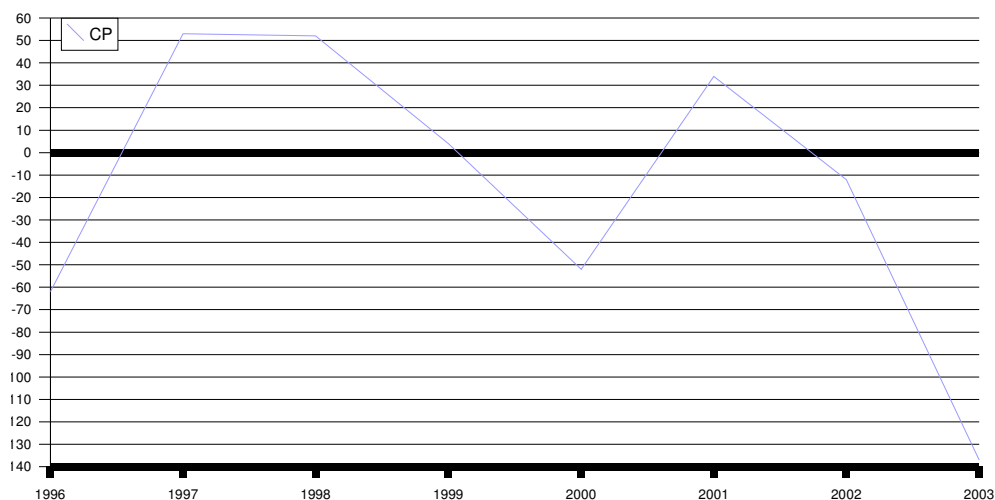


Tab.: Celkový prírastok obyvateľov okresu Lučenec od roku 1996-2003.

	1996	1997	1998	1999	2000	2001	2002	2003
CP	-62	53	52	4	-52	34	-12	-137

Graf: Celkový prírastok obyvateľov okresu Lučenec od roku 1996-2003.

Celkový pohyb obyvateľov v okrese Lučenec



Vzdelanostná štruktúra obyvateľstva

Tab.: Počet škôl v školskom roku 2004/2005.

2004/2005	SR	Banskobystrický kraj	Okres Lučenec	Okres Bratislava II
Základné školy	2343	302	42	20
Stredné odborné školy	262	31	5	7
Združené stredné školy	109	20	3	4
Učilištia	233	24	1	8
Gymnázia	234	29	3	12
Vysoké školy	108	15	0	0

Prameň: www.uips.sk

Okres Lučenec má v porovnaní so Slovenskou republikou a Bratislavou II výrazne nižší počet školských inštitúcií.

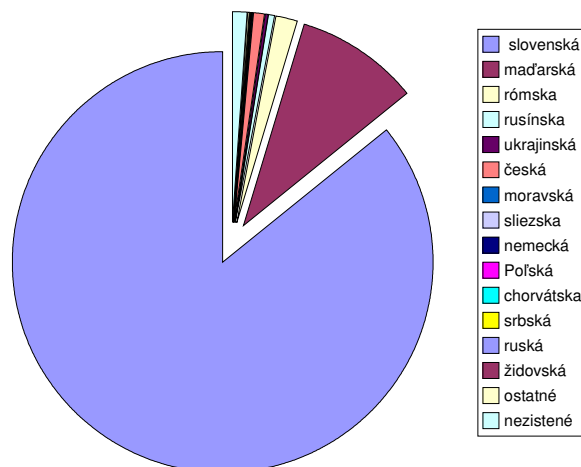
Národnostná štruktúra

Tab.: Bývajúce obyv. podľa národností (SODB 2001)

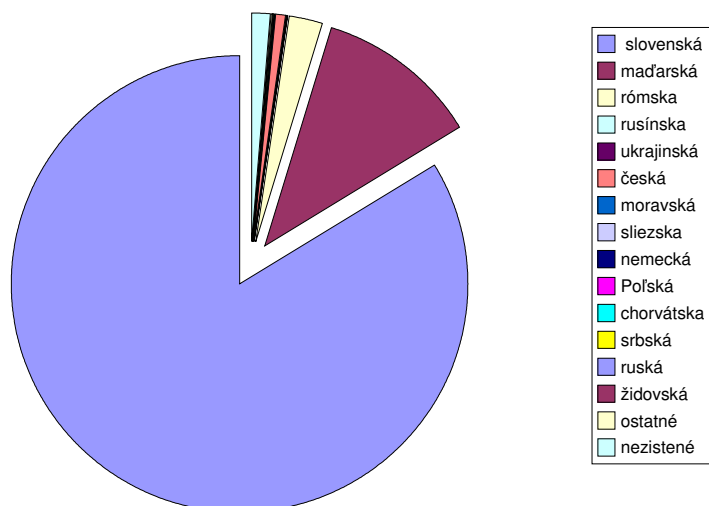
2001	SR	%	Banskobystrický kraj	%	Okres Lučenec	%	Okres Bratislava II	%
slovenská	4614854	85,79	553865	83,65	49267	67,64	96595	89,32
maďarská	520528	9,68	77795	11,75	20072	27,56	6405	5,92
rómska	89920	1,67	15463	2,34	2054	2,82	120	0,11
rusínska	24201	0,45	148	0,02	9	0,01	102	0,09
ukrajinská	10814	0,2	553	0,08	47	0,06	83	0,08
česká	44620	0,83	4560	0,69	334	0,46	1999	1,85
moravská	2348	0,04	201	0,03	13	0,02	173	0,16
sľezská	22	0	4	0	-	-	1	0
nemecká	5405	0,1	435	0,07	17	0,02	335	0,31
Poľská	2602	0,05	252	0,04	22	0,03	73	0,07
chorvátska	890	0,02	32	0	-	-	30	0,03
srbská	434	0,01	39	0,01	3	0	32	0,03
ruská	1590	0,03	172	0,03	14	0,02	73	0,07
židovská	218	0	13	0	1	0	16	0,01
ostatné	6507	0,12	555	0,08	896	1,23	511	0,47
nezistené	54502	1,01	8034	1,21	89	0,12	1591	1,47
spolu	5379455	100	662121	100	72838	100	108139	100

Na všetkých sledovaných regionálnych úrovniach jednoznačne prevláda slovenská národnosť. Ako je vidieť z grafov národnostnej štruktúry, okres Lučenec má výrazne vyšší percentuálny podiel obyvateľstva maďarskej národnosti až 27,56% ako okres Bratislava II – 5,62% aj ako Slovenská republika 9,68%. Tento vysoký podiel obyvateľov maďarskej národnosti, by mohol prispieť k lepšej spolupráci so susednými maďarskými regiónmi. Ďalším výrazným zistením je skutočnosť, vysokého percentuálneho podielu rómskej národnosti v okrese Lučenec v porovnaní so Slovenskom a okresom Bratislava II. Zatiaľ čo v Bratislave II tento podiel tvorí 0,11% v okrese Lučenec dosahuje hodnotu až 2,82% čo prevyšuje celoslovenský priemer. Táto skutočnosť môže vplývať na vyššiu nezamestnanosť v regióne.

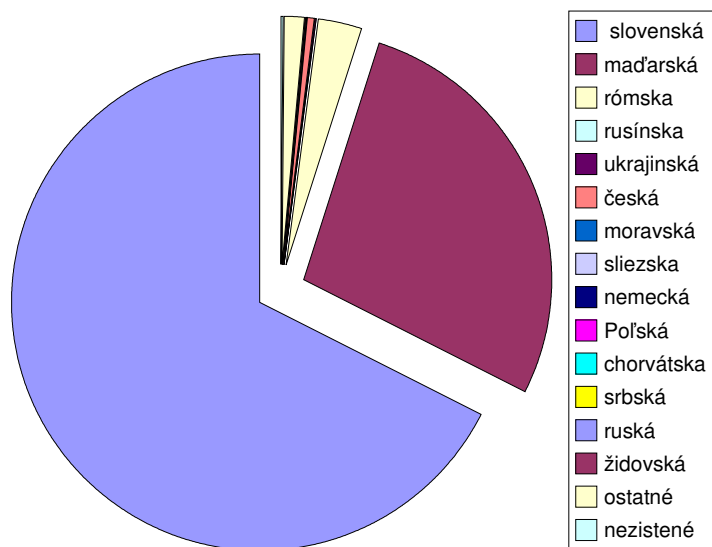
Národnostná štruktúra Slovenskej republiky (SODB 2001)



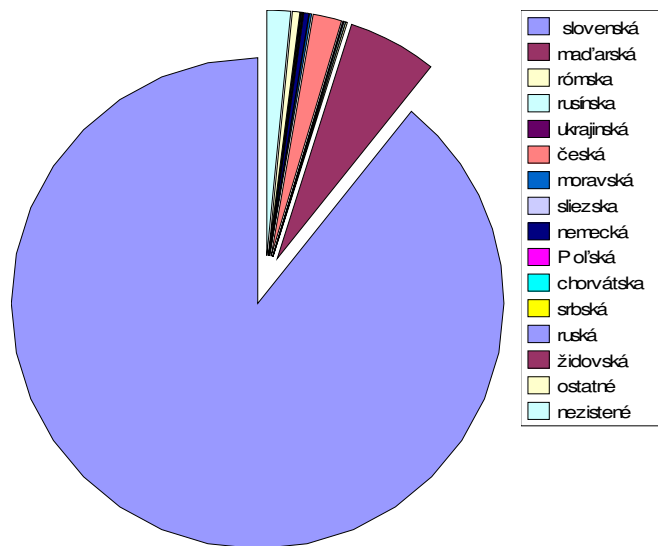
Národnostná štruktúra v Banskobystrickom kraji (SOBD01)



Národnostná štruktúra v okrese Lučenec (SODB01)



Národnostná štruktúra v okrese Bratislava II (SODB01)



Hospodárstvo

Hrubý domáci produkt

Priemer hrubého domáceho produktu (HDP) na osobu v tis. PPS na Slovensku v r. 1999 bol 10,3. Najvyššie hodnoty dokazoval Bratislavský kraj 21,2, potom nasledoval Trnavský kraj s hodnotou 10,5, Košický kraj 9,7 a Banskobystrický kraj 9,4. Najnižšiu hodnotu HDP na obyvateľa mal Prešovský kraj 6,8.

V Banskobystrickom kraji sa najvyššie HDP tvorí predovšetkým v severných okresoch kraja, kdežto južné okresy, čiže okresy riešeného územia majú nízke HDP. Najvyššie HDP na 1 obyvateľa mal okres Lučenec, najnižšie okres Poltár.

Tabuľka: HDP za jednotlivé kraje SR v roku 1999:

Kraj	HDP v mld.PPS	HDP v tis.PPS na obyv.
Bratislavský	13,1	21,2
Trnavský	5,8	10,5
Trenčianský	5,7	9,3
Nitrianský	6,2	8,7
Žilinský	5,8	8,3
Banskobystrický	6,2	9,4
Prešovský	5,3	6,8
Košický	7,4	9,7
SR spolu	55,5	10,3

Zdroj: http://www.lifeenv.gov.sk/minis/uzemne/urban_studia/us_ns_10.htm

Nezamestnanosť

Sprievodným znakom transformácie ekonomiky na Slovensku po r. 1990 bolo narastanie nezamestnanosti. Vývoj nezamestnanosti na Slovensku bol ovplyvnený nedostatočnou väzbou

medzi školským systémom a trhom práce, nízkou mobilitou pracovnej sily, nevhodným pomerom medzi sociálnymi a pracovnými príjmami, nízkou tvorbou pracovných miest a nejasnými vlastníckymi vzťahmi najmä v bankrotujúcich podnikoch.

Tab.: Miera nezamestnanosti z disponibilného počtu evidovaných nezamestnaných v percentách

	1999	2000	2001	2002	2003	2004
SR	19,2	17,9	18,6	17,4	15,6	13
Banskobystrický kraj	23,1	21,8	23,6	23,8	22,8	19,5
Okres Lučenec	26,8	26,7	27,8	28,2	25	22,4
Okres Bratislava II	5,7	4,8	3,8	3,6	3	2,9

Prameň: <http://www.ueos.sk/mvrr.sr/isvov/s6/m1/a.01.011.n2.asp>

Metodika:

Miera nezamestnanosti je vypočítaná ako podiel disponibilného evidovaného počtu nezamestnaných (nezamestnaní, ktorí sú schopní bezprostredne po predložení ponuky vhodného voľného miesta nastúpiť do zamestnania) k počtu ekonomicky aktívnych obyvateľov za predchádzajúci rok.

Nezamestnanosť v Banskobystrickom kraji je relatívne vysoká. Ku koncu roku 2004 predstavovala miera nezamestnanosti z disponibilného počtu evidovaných nezamestnaných až 19,5% čo je vyššia miera ako celoslovenská miera (13%).

Význačná je veľká heterogénnosť daného ukazovateľa v jednotlivých regiónoch SR. Najnižšie hodnoty nezamestnanosti zaznamenávajú okresy západného Slovenska - Bratislavský kraj, konkrétne okres Bratislava II vykazoval v roku 2004 – 2,9 % mieru nezamestnanosti.

Najvyššie hodnoty zaznamenávajú okresy južného a východného Slovenska. Jedným z takýchto okresov je aj okres Lučenec, ktorého miera nezamestnanosti v roku 2004 dosiahla hodnotu 22,4%, čo je vysoko nad krajským a celoslovenským priemerom. Hodnoty v rozmedzí 20-30% patria medzi najvyššie na celom Slovensku a odzrkadľujú viacero problémov v stave pracovného trhu, ale aj problém v reštrukturalizácii odvetvovej štruktúry.

Tab.: Dlhodobá nezamestnanosť (podiel z počtu evidovaných nezamestnaných), nad 12 mesiacov

	1999	2000	2001	2002	2003	2004
SR	43,2	43,6	41,2	47,3	46,9	50,1
Banskobystrický kraj	49,9	44,3	41,9	51,6	52,4	56,4
Okres Lučenec	54,2	53,5	47,9	57,3	58,2	60,1
Okres Bratislava II	18,8	25,2	24	16,7	15	17,9

Nepriaznivým ukazovateľom okresu Lučenec je dlhodobá nezamestnanosť, počítaná ako podiel nezamestnaných nad 12 mesiacov z celkového počtu evidovaných nezamestnaných. Hodnota tohoto ukazovateľa je vysoko nad celoslovenskými hodnotami, dosiahla úroveň až 60,1 %. V porovnaní s okresom Bratislava II ide o hodnoty veľmi vysoké. Bratislava II vykazuje hodnoty dlhodobej nezamestnanosti len okolo 18%.

Zamestnanosť

Z nasledujúcej tabuľky, ktorá predstavuje podiel regiónu na zamestnanosti Slovenskej republiky, je viditeľný výrazný podiel zamestnanosti v okrese Bratislava II aj napriek jeho menšej rozlohe v porovnaní s rozlohou okresu Lučenec.

Lučenec sa podieľa na zamestnanosti Slovenska len na úrovni 1,1 %, čo možme klasifikovať ako nízky podiel oproti Bratislave II – 4,1 %.

Tab.: Podiel regiónu na zamestnanosti SR spolu k 31.12. b. r. (%)

	1999	2000	2001	2002	2003
SR	100	100	100	100	100
Banskobystrický kraj	11,7	11,6	11,4	11,2	10,8
Okres Lučenec	1,2	1,1	1,1	1,1	1,1
Okres Bratislava II	4,2	4,2	4,4	4,9	4,1

Tab.: Absolútny počet zamestnaných v roku 2000.

	Počet zamestnaných 2000
SR	1906857
Banskobystrický kraj	220623
Lučenec	21503

Na 100 obyvateľov pripadá v roku 2000 na SR 35,3 pracujúcich. Najvyššie hodnoty dosahuje okres Bratislava I 162 prac./ 100 obyv., Bratislava III, Bratislava II. Väčšina okresov neprekračuje hodnotu slovenského priemeru. Okresy Banskobystrického kraja vykazujú hodnoty od 26 po 31 pracujúcich na 100 obyvateľov.

Vo vybraných okresoch Banskobystrického kraja, pripadá v priemere 27,68 pracovníkov na 100 obyvateľov. Najvyššiu intenzitu zamestnanosti vykazuje okres Lučenec (29,42), najnižšiu okres Rimavská Sobota (25,66). V Banskobystrickom kraji v priemere pripadá 33,32 pracovníkov na 100 obyvateľov. Celoslovenský priemer je 35,30 pracovníkov na 100 obyvateľov.

Vzhľadom na počet zamestnaných v jednotlivých sektoroch je najvyššie percento zamestnaných v terciárnom sektore a to v okresoch Lučenec, Revúca, Rimavská Sobota a Veľký Krtíš, iba v okrese Poltár je vyššie zastúpenie zamestnaných v sekundárnom sektore.

Tabuľka: Zamestnanecká štruktúra v r. 2000

Okres, kraj, SR	Primárny Sektor	Sekundárny Sektor	Terciárny Sektor	Spolu	Primárny Sektor (%)	Sekundárny Sektor (%)	Terciárny Sektor (%)
Lučenec	1749	6900	12854	21503	8,13	32,09	59,78
Poltár	1005	2661	2333	5999	16,75	44,36	38,89
Revúca	1268	5677	5730	12675	10	44,79	45,21
Rimavská Sobota	3022	5099	13038	21159	14,28	24,1	61,62
Veľký Krtíš	2137	3415	6824	12376	17,27	27,59	55,14
Riešené územie spolu	9181	23752	40779	73712	12,46	32,22	55,32
Banskobystrický kraj	19750	72977	127896	220623	8,95	33,08	57,97
SR	122450	658727	1125680	1906857	6,42	64,55	59,03

Zdroj: http://www.lifeenv.gov.sk/minis/uzemne/urban_studia/us_ns_10.htm

V okrese Lučenec najväčší počet obyvateľov pracuje v terciálnom sektore (služby), podiel je tvorený 59,8 %, čo presahuje aj celoslovenský podiel. Druhým najzastúpenejším sektorom je sekundárny sektor (priemysel a stavebníctvo) podieľajúci sa 32 %. Najnižšie zastúpenie v okrese má primárny sektor (poľnohospodárstvo a lesníctvo), len 8,13 % .

Porovnaním zamestnanosti v jednotlivých sektoroch za roky 1996 - 2000 najviac ubudol počet zamestnaných v primárnom sektore, na druhom mieste je sekundárny sektor najmenej ubudol počet pracovných miest terciálnom sektore.

Priemerná mesačná mzda zamestnancov v SR v r. 2003 bola 16 262 Sk, pričom najvyššie mesačné príjmy sú v okrese Bratislava II - 28 528 Sk. Najnižšie mesačné príjmy sú v okresoch južného a východného Slovenska. Priemerná mesačná mzda v Banskobystrickom kraji je 14 412 Sk. Všetky okresy Banskobystrického kraja majú nižší mesačný príjem ako je slovenský priemer. Okres Lučenec dosahoval priemernú mesačnú mzdu výrazne nižšiu ako celoslovenský priemer len 12 678 Sk.

Vývoj priemernej mesačnej mzdy poukazuje na jej mierny nárast. V roku 1999 mal okres Lučenec priemernú mzdu 9 285.

Tab.: Priemerná mesačná mzda zamestnancov v regióne v podnikoch nad 20 zam. - priemysel [Sk].

	1999	2000	2001	2002	2003
SR	11353	12610	13598	15089	16262
Banskobystrický kraj	10537	11524	12697	13629	14412
Okres Lučenec	9285	9535	11155	11979	12678
Okres Bratislava II	17630	18927	19134	23942	28528

Záver:

Silné a slabé stránky regiónu:

Silné stránky:

- dostatok voľných pracovných síl s priaznivým podielom ekonomicky aktívneho obyvateľstva
- výhodná poloha pre rozvoj sídelnej štruktúry zdôraznená križovaním sa sídelných rozvojových osí v Lučenci a v Rimavskej Sobote v smere sever - juh a východ - západ, ako aj výhodná poloha pre osídlenie v Ipeľskej kotline
- výhodná prihraničná poloha- susedstvo s Maďarskou republikou
- vhodné podmienky pre rozvoj tranzitného aj pobytového turizmu na celom území v letnej aj v zimnej sezóne
- výhodná poloha z hľadiska napojenia na medzinárodnú dopravnú sieť
- hustota regionálnej cestnej a železničnej siete (okrem okresu Veľký Krtíš)
- existujúca sieť inštitúcií tretieho sektora

- existencia niekoľkých tradičných výrobcov a priemyselných výrobkov konkurencieschopných na náročných trhoch najmä v zahraničí
- rozvinutý priemysel stavebných látok, magnezitový, sklársky a potravinársky priemysel a dlhoročná tradícia pri ich výrobe
- výstavnícke a kongresové centrum na prezentáciu aktivít na medzinárodnej úrovni v Lučenci

Slabé stránky

- nepriaznivá veková (nízky podiel predproduktívneho obyvateľstva), vzdelanostná a sociálna štruktúra obyvateľstva (vysoký podiel evidovaných nezamestnaných so základným a učňovským vzdelaním)
- dlhodobo vysoká miera nezamestnanosti oproti priemeru SR
- vysoký podiel rómskeho obyvateľstva
- nižšia sociálna a životná úroveň v regióne, vysoká nezamestnanosť
- migrácia mladých ľudí do ekonomicky vyspelejších regiónov
- menej rozvinutá a technicky zanedbaná cestná a železničná sieť
- nedostatočné nadregionálne prepojenie v dopravnej infraštruktúre
- nízka produktivita práce a konkurencieschopnosť podnikov, nízka výkonnosť priemyselných podnikov vyplývajúca zo zastaranosti technológií
- nedostatok domáceho kapitálu, nepripravenosť okresov na vytváranie podmienok pre vstup zahraničných investícií

Možný potenciál okresu Lučenec

- dostatok voľných pracovných síl (napr. aj kvalifikovaných v poľnohospodárstve, lesohospodárstve, hutníctve, remeselníctve a pod.)
- možnosti širokej cezhraničnej spolupráce v oblasti práce, kultúry, turistiky, spoločenských kontaktov a pod.
- rozvoj cezhraničnej spolupráce v rámci euroregiónov
- dobrá dopravná poloha všetkými smermi, voči vyšším sídelným a hospodárskym centram
- možnosť vybudovania cestného prepojenie v smere západ východ na úrovni rýchlostnej komunikácie v relatívne výhodných územných podmienkach
- obnovenie tradičného cezhraničného prepojenia
- blízkosť hraníc, čo môže podporiť prílev kapitálu, technológií a využitie pracovnej sily, možnosť cezhraničnej spolupráce

